

## Manual do Sistema de Chaves iButton

### 1. Introdução

iAcesso, agradece a aquisição deste Controle de Acessos - iButton.

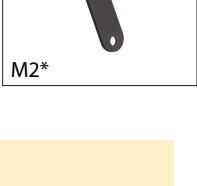
Este sistema foi desenvolvido para controle de fechaduras eletromagnéticas de 12 V, com autenticação e segurança através de chaves iButton (DS1990A / 1-Wire).



M1\*

Este modelos trabalham com:

\*Obs.: As chaves, podem ter cores diferentes das ilustradas



M2\*

- **1 Chave Mestra Principal (M1)** – Administrador do sistema
- **1 Chave Mestra Secundária (M2)** – Mestra de grupo
- **Até 120 ou 500 chaves de utilizador** (depende do modelo que adquiriu), cada chave associada à mestra que a registou:
  - Utilizadores da M1
  - Utilizadores da M2

Cada mestra pode gerir apenas os seus utilizadores.

**Nota:** Quando liga o Módulo, o LED Pisca 2 vezes e com o bip

### 2. Componentes e Indicações Visuais

#### Luzes LED:

- Até 120 usuários
- Até 500 usuários
- **LED / Bip** = Acesso permitido / Acesso negado / Usuário adicionado / Usuário removido

#### Componentes:

- **Botão:** Serve para programar e abrir a porta manualmente
- **Leitor:** Onde encosta as chaves iButton
- **Som:** Faz "bip" para confirmar as ações

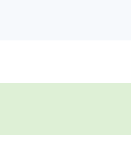
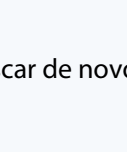


#### Preparação Inicial (só faz uma vez)

### 3. Começar do zero - Reset Total

**Atenção:** Este procedimento apaga TUDO (mestras e utilizadores)

1. Desligue a corrente
2. Pressione e segure o botão
3. Ligue a corrente (ainda com o botão pressionado)
4. Continue a segurar durante 10 segundos, o LED a piscar rápido e bips curtos
5. LED e o bip desligam, pode soltar o botão, espere até o LED e bip piscar de novo
6. O processo de limpar toda a memória leva cerca de ± 60 segundos



**Pronto!** O sistema está limpo e pronto a usar.

### 4. Criar a sua Chave Principal (M1)

A **M1** é a chave mais importante - é o administrador do sistema.

1. Depois de limpar o sistema (ou se for novo), **encoste qualquer chave** no leitor
2. Essa chave fica automaticamente como **Chave Mestra Principal (M1)**
3. O LED liga e ouve um bip curto



**IMPORTANTE:** Guarde esta chave em segurança! Só ela pode controlar todo o sistema.

#### 4.1 Criar e gerir a segunda Chave Mestra (M2)

A **M2** é uma chave mestra opcional, útil para ter um segundo administrador com poderes limitados ou para adicionar chaves para inquilino, funcionário.. ao seu próprio grupo de utilizadores.

##### Para que serve a M2?

- Ter um segundo administrador
- Dar controlo a um responsável de turno
- Gerir utilizadores de uma área específica

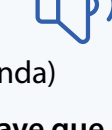


#### 4.2 Como criar a M2

**IMPORTANTE:** Só a M1 pode criar ou apagar a M2!

##### 1. Entre no modo de programação com a M1:

- o Encoste a M1 no leitor
- o LED pisca 1x + bip



##### 2. Pressione e segure o botão (não solte ainda)

##### 3. Com o botão pressionado, encoste a chave que quer definir como M2

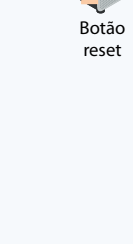
##### 4. O LED pisca 2 vezes e dois bips



##### 5. M2 criada com sucesso!

##### 6. Solte o botão

##### 7. Saia da programação (encoste a M1 novamente)



**Pronto!** Agora tem duas chaves mestras:

- **M1** - Pode gerir tudo (incluindo a M2)
- **M2** - Pode adicionar/remover apenas os seus próprios utilizadores

### 5. Como usar no dia-a-dia

#### Abrir a porta com uma chave

##### 1. Encoste a sua chave no leitor

##### 2. Se a chave estiver registada:

- o LED liga
- o Ouve um "bip" durante 2 segundos
- o A porta abre durante 2 segundos



Abertura autorizada

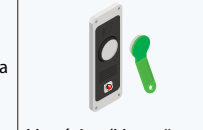


##### 3. Se a chave NÃO estiver registada:

- o LED pisca 2 vezes
- o Ouve 2 bips curtos
- o A porta não abre



Abertura não autorizada



\*Obs.: As chaves, podem ter cores diferentes das ilustradas

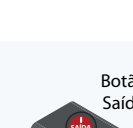
#### 5.1 Abrir a porta com o botão (sem chave)

##### Sair pelo lado de dentro

##### 1. Carregue no botão

##### 2. O LED liga e ouve 1 bip por 2 segundos e a porta abre automaticamente

##### 3. Solte o botão

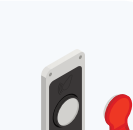
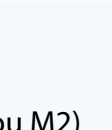


### 6. Adicionar novas chaves de utilizador

Só as chaves Mestras (M1 ou M2) podem adicionar chaves de usuário!

##### 1. Entre no modo de programação:

- o Encoste a sua chave Mestra (M1 ou M2)
- o O LED pisca 1 vez + 1 bip



##### 2. Adicione a nova chave:

- o Encoste a chave que pretende adicionar
- o O LED pisca 3 vezes e 3 bips
- o Chave adicionada!



##### 3. Repita o passo 2 para cada chave

##### 4. Saia do modo de programação:

- o Encoste novamente a sua chave Mestra
- o O LED pisca 2 vezes e 2 bips
- o Terminado!



#### 6.1 Remover chaves de utilizador

##### Remover uma chave específica

1. Entre no modo de programação (encoste a Mestra)
2. Encoste a chave que quer remover
3. O LED pisca 1 curto e 1 longo, acompanhado do bip
4. Chave removida!
5. Saia do modo de programação (encoste a Mestra novamente)



#### 6.2 Remover TODAS as chaves de uma vez

##### Útil quando há alguma alteração necessária

1. Entre no modo de programação (encoste a Mestra)
2. Pressione e segure o botão
3. Encoste a mesma Mestra (ainda com o botão pressionado)
4. Continue a segurar durante 10 segundos
5. O LED pisca rápido
6. Solte quando ouvir os bips longos
7. Todas as chaves desse grupo foram apagadas!



**Nota:** Se usar a M1, apaga só os utilizadores da M1. Se usar a M2, apaga só os da M2.

#### 6.3 Como usar a M2 no dia-a-dia

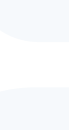
A M2 funciona exactamente como a M1 para adicionar e remover utilizadores, mas apenas gere o seu próprio grupo:

- Entre em programação com a M2
- Adicione utilizadores (ficam associados à M2)
- Remova apenas os utilizadores da M2
- Não consegue ver nem mexer nos utilizadores da M1



#### 6.4 Como apagar a M2

1. Entre no modo de programação com a M1
2. Pressione o botão (um toque curto)
3. Encoste a própria M2 no leitor
4. Sistema sinaliza a remoção
5. M2 apagada!
6. Saia da programação (encoste a M1)



**Nota:** Quando apaga a M2, os utilizadores que foram registados por ela continuam gravados no sistema, mas ficam sem "dono" até fazer um reset total.

### 7. Sinais visuais e sonoros

#### LEDs

LED	Situação
Pisca (2x)	Boot do sistema, inicialização
Pisca (1x)	Entra no modo de programação
Aceso fixo (2s)	Usuário autorizado - Porta abre automaticamente
Pisca 2x	Usuário não autorizado
Pisca (2x)	Sai do modo de programação
Apagado	Sistema em espera

#### Buzzer

Sinal	Significado
2 bip curto	Boot do sistema, inicialização
1 bip longo* / 3 bip curto#	*Usuário autorizado / #Chave adicionada
2 bip curtos* / 1 bip curto + 1 bip longo#	*Usuário não autorizado / #Chave removida
1 bip curto	Entrada no modo de programação
2 bip curtos	Sai do modo de programação
10 bips curtos+ 10 bips curtos no final	Reset total da memória

### 8. Dicas importantes

- **Guarde bem a M1** - É a chave mais importante do sistema
- **Use a M2** quando quiser dar poderes de gestão a outra pessoa, mas sem controlo total
- **Teste sempre** as novas chaves depois de as adicionar
- **Antes de vender ou mudar** o equipamento de local, faça reset total

**Cuidado** ao fazer remoção em lote ou reset - não há como desfazer!

### 9. Problemas comuns

#### A chave não funciona:

- Verifique se a chave está registada
- Tente adicionar novamente

#### Entrei em programação sem querer:

- Encoste a Mestra novamente para sair

#### Perdi a chave M1:

- Terá de fazer reset total e recomeçar do zero
- Por isso guarde sempre a M1 em segurança!

#### O LED pisca constantemente:

- Pode estar em modo de erro
- Tente desligar e ligar novamente

**Sistema:** iButton M1/M2

**Capacidade:** 2 Mestras + 120/500 Utilizadores - iA120sf /iA120cf /iA500sf /iA500cf

### Manual de Utilizador - Versão 1.0

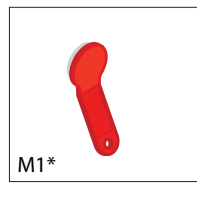
Este manual descreve os procedimentos de utilização e gestão do sistema iButton M1/M2, abrangendo as funções das Chaves Mestras e de Utilizador, instruções de programação, métodos de resolução de falhas e recomendações de segurança.

## Manual do Sistema de Chaves iButton

### 1. Introdução

iAcesso, agradece a aquisição deste Controle de Acessos - iButton.

Este sistema foi desenvolvido para controle de fechaduras eletromagnéticas de 12 V, com autenticação e segurança através de chaves iButton (DS1990A / 1-Wire).

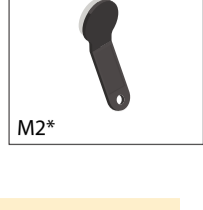


M1\*

Este modelos trabalham com:

- **1 Chave Mestra Principal (M1)** – Administrador do sistema
- **1 Chave Mestra Secundária (M2)** – Mestra de grupo
- **Até 120 ou 500 chaves de utilizador** (depende do modelo que adquiriu), cada chave associada à mestra que a registou:
  - Utilizadores da M1
  - Utilizadores da M2

\*Obs.: As chaves, podem ter cores diferentes das ilustradas



M2\*

Cada mestra pode gerir apenas os seus utilizadores.

**Nota:** Quando liga o Módulo, o LED Pisca 2 vezes e com o bip

### 2. Componentes e Indicações Visuais

#### Luzes LED:

- Até 120 usuários
- Até 500 usuários
- **LED / Bip** = Acesso permitido / Acesso negado / Usuário adicionado / Usuário removido

#### Componentes:

- **Botão:** Serve para programar e abrir a porta manualmente
- **Leitor:** Onde encosta as chaves iButton
- **Som:** Faz "bip" para confirmar as ações

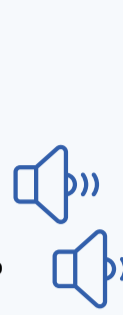


#### Preparação Inicial (só faz uma vez)

### 3. Começar do zero - Reset Total

**Atenção:** Este procedimento apaga TUDO (mestras e utilizadores)

1. Desligue a corrente
2. Pressione e segure o botão
3. Ligue a corrente (ainda com o botão pressionado)
4. Continue a segurar durante 10 segundos, o LED a piscar rápido e bips curtos
5. LED e o bip desligam, pode soltar o botão, espere até o LED e bip piscar de novo
6. O processo de limpar toda a memória leva cerca de ± 60 segundos



**Pronto!** O sistema está limpo e pronto a usar.

### 4. Criar a sua Chave Principal (M1)

A **M1** é a chave mais importante - é o administrador do sistema.

1. Depois de limpar o sistema (ou se for novo), **encoste qualquer chave** no leitor
2. Essa chave fica automaticamente como **Chave Mestra Principal (M1)**
3. O LED liga e ouve um bip curto



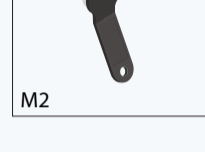
**IMPORTANTE:** Guarde esta chave em segurança! Só ela pode controlar todo o sistema.

#### 4.1 Criar e gerir a segunda Chave Mestra (M2)

A **M2** é uma chave mestra opcional, útil para ter um segundo administrador com poderes limitados ou para adicionar chaves para inquilino, funcionário.. ao seu próprio grupo de utilizadores.

#### Para que serve a M2?

- Ter um segundo administrador
- Dar controlo a um responsável de turno
- Gerir utilizadores de uma área específica



#### 4.2 Como criar a M2

**IMPORTANTE:** Só a M1 pode criar ou apagar a M2!

#### 1. Entre no modo de programação com a M1:

- o Encoste a M1 no leitor
- o LED pisca 1x + bip



M1

#### 2. Pressione e segure o botão (não solte ainda)

#### 3. Com o botão pressionado, encoste a chave que quer definir como M2

#### 4. O LED pisca 2 vezes e dois bips



#### 5. M2 criada com sucesso!

#### 6. Solte o botão

#### 7. Saia da programação (encoste a M1 novamente)



M2



Botão reset

**Pronto!** Agora tem duas chaves mestras:

- **M1** - Pode gerir tudo (incluindo a M2)
- **M2** - Pode adicionar/remover apenas os seus próprios utilizadores

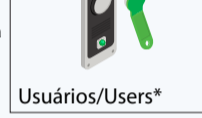
### 5. Como usar no dia-a-dia

#### Abrir a porta com uma chave

1. **Encoste a sua chave no leitor**
2. Se a chave estiver registada:
  - o LED liga
  - o Ouve um "bip" durante 2 segundos
  - o A porta abre durante 2 segundos
3. Se a chave **NÃO** estiver registada:
  - o LED pisca 2 vezes
  - o Ouve 2 bips curtos
  - o A porta não abre

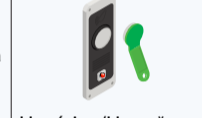


Abertura autorizada



Usuários/Users\*

Abertura não autorizada



Usuários/Users\*

\*Obs.: As chaves, podem ter cores diferentes das ilustradas

#### 5.1 Abrir a porta com o botão (sem chave)

#### Sair pelo lado de dentro

1. **Carregue no botão**
2. O LED liga e ouve 1 bip por 2 segundos e a porta abre automaticamente
3. Solte o botão



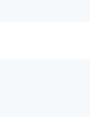
Botão Saída

### 6. Adicionar novas chaves de utilizador

Só as chaves Mestras (M1 ou M2) podem adicionar chaves de usuário!

#### 1. Entre no modo de programação:

- o Encoste a sua chave Mestra (M1 ou M2)
- o O LED pisca 1 vez + 1 bip



M1/M2

#### 2. Adicione a nova chave:

- o Encoste a chave que pretende adicionar
- o O LED pisca 3 vezes e 3 bips
- o Chave adicionada!



Chave de usuário adicionada

#### 3. Repita o passo 2 para cada chave

#### 4. Saia do modo de programação:

- o Encoste novamente a sua chave Mestra
- o O LED pisca 2 vezes e 2 bips
- o Terminado!



M1/M2

#### 6.1 Remover chaves de utilizador

#### Remover uma chave específica

1. **Entre no modo de programação** (encoste a Mestra)
2. **Encoste a chave que quer remover**
3. O LED pisca 1 curto e 1 longo, acompanhado do bip
4. Chave removida!
5. **Saia do modo de programação** (encoste a Mestra novamente)



M1/M2



Chave removida

#### 6.2 Remover TODAS as chaves de uma vez

#### Útil quando há alguma alteração necessária

1. **Entre no modo de programação** (encoste a Mestra)
2. **Pressione e segure o botão**
3. **Encoste a mesma Mestra** (ainda com o botão pressionado)
4. **Continue a segurar** durante 10 segundos
5. O LED pisca rápido
6. **Solte** quando ouvir os bips longos
7. Todas as chaves desse grupo foram apagadas!



M1/M2\*



Botão Saída

**Nota:** Se usar a M1, apaga só os utilizadores da M1. Se usar a M2, apaga só os da M2.

#### 6.3 Como usar a M2 no dia-a-dia

A **M2 funciona exactamente como a M1** para adicionar e remover utilizadores, mas apenas gere o seu próprio grupo:

- Entre em programação com a **M2**
- Adicione utilizadores (ficam associados à M2)
- Remova apenas os utilizadores da M2
- Não consegue ver nem mexer nos utilizadores da M1



M2



Usuário válido

#### 6.4 Como apagar a M2

1. **Entre no modo de programação com a M1**
2. **Pressione o botão** (um toque curto)
3. **Encoste a própria M2** no leitor
4. Sistema sinaliza a remoção
5. M2 apagada!
6. Saia da programação (encoste a M1)



M1



M2

**Nota:** Quando apaga a M2, os utilizadores que foram registados por ela continuam gravados no sistema, mas ficam sem "dono" até fazer um reset total.

### 7. Sinais visuais e sonoros

#### LEDs

LED	Situação
Pisca (2x)	Boot do sistema, inicialização
Pisca (1x)	Entra no modo de programação
Aceso fixo (2s)	Usuário autorizado - Porta abre automaticamente
Pisca 2x	Usuário não autorizado
Pisca (2x)	Sai do modo de programação
Apagado	Sistema em espera

#### Buzzer

Sinal	Significado
2 bip curto	Boot do sistema, inicialização
1 bip longo* / 3 bip curto#	*Usuário autorizado / #Chave adicionada
2 bip curtos* / 1 bip curto + 1 bip longo#	*Usuário não autorizado / #Chave removida
1 bip curto	Entrada no modo de programação
2 bip curtos	Sai do modo de programação
10 bips curtos+ 10 bips curtos no final	Reset total da memória

### 8. Dicas importantes

- **Guarde bem a M1** - É a chave mais importante do sistema
- **Use a M2** quando quiser dar poderes de gestão a outra pessoa, mas sem controlo total
- **Teste sempre** as novas chaves depois de as adicionar
- **Antes de vender ou mudar** o equipamento de local, faça reset total

**Cuidado** ao fazer remoção em lote ou reset - não há como desfazer!

### 9. Problemas comuns

#### A chave não funciona:

- Verifique se a chave está registada
- Tente adicionar novamente

#### Entrei em programação sem querer:

- Encoste a Mestra novamente para sair

#### Perdi a chave M1:

- Terá de fazer reset total e recomeçar do zero
- Por isso guarde sempre a M1 em segurança!

#### O LED pisca constantemente:

- Pode estar em modo de erro
- Tente desligar e ligar novamente

**Sistema:** iButton M1/M2

**Capacidade:** 2 Mestras + 120/500 Utilizadores - iA120sf /iA120cf /iA500sf /iA500cf

### Manual de Utilizador - Versão 1.0

Este manual descreve os procedimentos de utilização e gestão do sistema iButton M1/M2, abrangendo as funções das Chaves Mestras e de Utilizador, instruções de programação, métodos de resolução de falhas e recomendações de segurança.